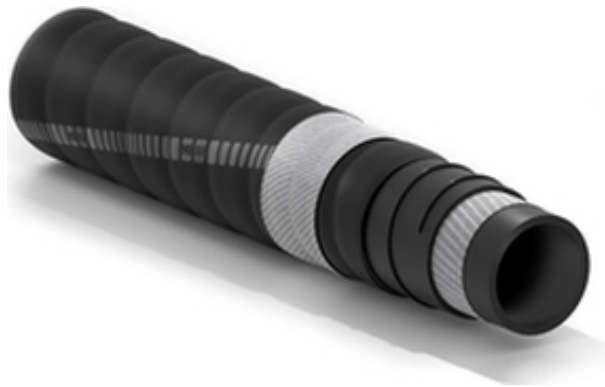


# Vacpower

**Tubo per aspirazione di prodotti abrasivi sviluppato in particolare per escavatori a risucchio**



**Applicazione:**

tubo spiralato ondulato per aspirazione di sabbia ed altri materiali abrasivi (rifiuti, grosse pietre, calcinacci, ecc.), utilizzato in condizioni gravose, sviluppato in particolare per escavatori a risucchio a braccio meccanico; può essere utilizzato anche per pulizie industriali.

Lunga durata di vita  
Resistente all'abrasione  
Ideale per rifiuti, grosse pietre, calcinacci

**Sottostrato:**

nero, liscio in gomma sintetica antistatica, con ottima resistenza all'abrasione.

**Rinforzo:**

tessuti sintetici ad alta resistenza e spirale d'acciaio incorporata.

**Copertura:**

nera, ondulata (ad impressione tela), in gomma sintetica, resistente all'abrasione ed agli agenti atmosferici.

**Temperatura:**

da -30°C a +70°C.

**Resistenza elettrica:**

tubo di grado  $\Omega$ -L (R.e. <  $10^6$  Ohm) in accordo allo standard ISO 8031.

**Marchatura:**

transfer di colore rosso "IVG Truck (logo applicazione)...".



# Vacpower



Codice	Diametro Interno		Pressione Lavoro		Pressione Scoppio		Peso Nominale		Raggio Curvatura		Aspirazione	Lunghezza Massima	
	mm	inch	bar	psi	bar	psi	kg/m	lbs/ft	mm	inch	bar	m	ft
1430092	76	3	3	45	9	135	1,71	1,15	230	9,1	0,9	60	200
1469479	80	3-5/32	3	45	9	135	1,98	1,33	240	9,5	0,9	60	200
1430106	102	4	3	45	9	135	2,63	1,77	310	12,2	0,9	60	200
1468723	110	4-21/64	3	45	9	135	2,82	1,90	350	13,8	0,9	60	200
1430114	127	5	3	45	9	135	3,95	2,65	380	15,0	0,9	60	200
1431102	152	6	3	45	9	135	4,49	3,02	460	18,1	0,9	60	200
1451910	203	8	3	45	9	135	9,98	6,70	610	24,0	0,9	60	200
1433792	254	10	3	45	9	135	18,4	12,36	950	37,4	0,9	12	40
1463373	300	12	1	15	3	45	19,6	13,17	1500	59,1	0,9	12	40

## Varianti disponibili a richiesta:

1. Fornito in pezzature d'impiego con manicotti alle estremità.
2. Diametri diversi.

## Raccordi consigliati:



Irriv type D



Storz



Flange

## SPECIAL DETAILS

### NOTE E SUGGERIMENTI PER L'UTILIZZATORE FINALE PER IMPIEGO DI MANICHETTE IN AMBIENTI ATEX 2014/34/UE

Si riportano di seguito le note per il corretto utilizzo del prodotto in ambienti ATEX e le relative avvertenze derivanti dall'analisi di rischio **inerenti la manichetta** per la verifica delle sorgenti d'innesco efficaci.

Sono inoltre indicati dei suggerimenti per l'esecuzione della necessaria Analisi dei Rischi, questi non hanno in alcun modo la presunzione di essere esaustivi di ogni possibile scenario di utilizzo in cui la manichetta potrà trovarsi a lavorare nella relativa zona classificata ATEX ma si vuole semplicemente supportare l'utilizzatore finale nell'esecuzione della propria Analisi dei Rischi.

IVG Colbachini S.p.A. non può e non intende in alcun modo sostituirsi al Datore di Lavoro nel compito di redigere tale Analisi ma semplicemente desidera supportarlo in tale attività.

La Direttiva 1999/92/CE (Prescrizioni minime per il miglioramento della tutela della sicurezza e della salute dei lavoratori che possono essere esposti al rischio di atmosfere esplosive) stabilisce fra l'altro l'obbligo per il Datore di Lavoro di:

1. valutare i rischi d'esplosione tenendo conto di:

- probabilità e durata della presenza di atmosfere esplosive;
- probabilità della presenza di fonti di ignizione efficaci, comprese scariche elettrostatiche;
- entità degli effetti prevedibili;
- caratteristiche dell'impianto, sostanze utilizzate, processo e loro possibili interazioni;
- luoghi che sono o possono essere in collegamento tramite aperture con quelli in cui possono formarsi atmosfere esplosive.

2. Elaborare un "**Documento sulla Protezione contro le Esplosioni**" (**Analisi dei Rischi**).

3. Tenere aggiornato il "**Documento sulla Protezione contro le Esplosioni**" (**Analisi dei Rischi**).

#### **NOTA A – superfici calde.**

La tubazione non contiene sorgenti di calore in grado di innalzare la propria temperatura superficiale. La temperatura dipende dall'utilizzo da parte dell'utilizzatore. Nei trasporti pneumatici verificare periodicamente l'integrità della tubazione e dei suoi strati. Non utilizzare la tubazione se gli strati interni della tubazione risultano fortemente usurati. Il campo di temperature di utilizzo del materiale per il quale se ne garantiscono le proprietà è quello riportato nella relativa scheda tecnica di prodotto.

**Non sono imputabili al produttore eventuali danni conseguenti ad un uso improprio del prodotto.**

#### **NOTA B – scintille d'origine meccanica.**

La tubazione non ha organi in movimento o che possano generare questa sorgente d'innesco. Nel trasporto pneumatico possono essere trasportate scintille provenienti da precedenti operazioni di processo, non dipendenti dalla tubazione in analisi. Sarà cura dell'utilizzatore operare affinché questa sorgente d'innesco non possa essere presente, internamente ed esternamente alla tubazione.

#### **NOTA C – materiale elettrico.**

Non è presente materiale elettrico nella tubazione fornita. L'eventuale spirale metallica (se presente tra gli strati intermedi del materiale) è stata concepita per conferire resistenza meccanica alla tubazione. La spirale metallica non è concepita come conduttore elettrico ma può aiutare la dispersione delle cariche elettrostatiche solo se correttamente collegata alla linea di terra o a cavallotti di equipotenzialità con apparecchiature già collegate alla linea di terra.

#### **NOTA D – correnti vaganti.**

La sorgente d'innesco non è applicabile alla tubazione in esame.

L'utilizzatore dovrà operare perché la tubazione non possa rimanere isolata tra tratti di tubazione isolante. La tubazione per le proprie caratteristiche conduttive/dissipative è in grado di disperdere eventuali cariche elettriche/elettrostatiche accumulate durante il processo se opportunamente collegata alla linea di terra.

#### **NOTA E – cariche elettrostatiche.**

La tubazione non contiene e non genera intrinsecamente sorgenti di innesco di tipo elettrostatico. L'eventuale generazione e accumulo di cariche può dipendere dai materiali trasportati nel processo e dalla capacità del materiale, correttamente collegato con connessioni di equipotenzialità e/o con connessioni di messa a terra, di smaltirle. Attenzione deve essere posta nella perfetta pulizia e manutenzione delle connessioni e nella periodica verifica delle resistenze di terra che possono individuare anomalie nel sistema. Il materiale componente la tubazione è stato studiato per massimizzare la dispersione di cariche elettrostatiche generabili dal processo. La mancata applicazione delle presenti note e un uso improprio della tubazione così come concepita, solleva il costruttore da ogni responsabilità circa i danni che ne possano derivare. In base alle caratteristiche e alle necessità del processo che possa generare atmosfere pericolose interne ed esterne, devono essere eseguiti studi approfonditi da parte di personale esperto, al fine di un corretto utilizzo.

Fondamentali sono allo scopo i concetti, i consigli, i riferimenti e i limiti riportati in:

## SPECIAL DETAILS

- CEI CLC/TR 60079-32-1:2016 – Explosive atmospheres. Part 32.1: Dangers from electrostatic phenomena: guide.
- NFPA 77 - 2014 - Recommended Practice on Static Electricity.
- UNI CEI EN ISO 80079-36:2016 – Atmosfere esplosive - Parte 36: Apparecchi non elettrici destinati alle atmosfere esplosive – Metodo e requisiti di base.
- UNI CEI EN ISO 80079-37:2016 – Atmosfere esplosive - Parte 37: Apparecchi non elettrici destinati alle atmosfere esplosive - Tipo di protezione non elettrica per sicurezza costruttiva “c”, per controllo della sorgente di accensione “b”, per immersione in liquido “k”.
- UNI EN 1127-1/2011 Atmosfere esplosive - Prevenzione dell'esplosione e protezione contro l'esplosione - Parte 1: Concetti fondamentali e metodologia.

### **NOTA F – compressione adiabatica e onde d'urto.**

Non è applicabile per la tubazione fornita. Eventuali rilasci di gas ad alta velocità sono possibili solamente a causa del processo. L'utilizzatore dovrà valutarne l'eventuale presenza nell'applicazione della tubazione.

### **NOTA G - aumenti di temperatura dovuti a reazioni chimiche o a materiali instabili.**

Incompatibilità chimica del materiale di costruzione con il prodotto contenuto. Verificare in fase di progettazione e prima dell'utilizzo, la compatibilità chimica delle sostanze utilizzate nel processo con il materiale della tubazione. Per qualsiasi dubbio contattare IVG Colbachini per le dovute verifiche di compatibilità.

### **NOTA H - combustione di uno strato di polveri o di altro materiale combustibile: presenza di polveri tra parti mobili.**

La sorgente d'innesco non è intrinsecamente presente nella tubazione fornita. Velocità adeguate al trasporto evitano accumuli di polvere. Operazioni periodiche di pulizia evitano accumuli che, oltre a modificare e rendere meno efficaci le caratteristiche dissipative del materiale, possono favorire questo tipo d'innesco.

L'utilizzo del prodotto/della tubazione come attrezzatura di trasporto pneumatico favorisce il trasporto di braci generate nelle apparecchiature di processo collegate.

### **SUGGERIMENTO 1 - Perdite di fluido.**

Si suggerisce di prendere in considerazione come possibile effetto prevedibile la possibilità che durante il funzionamento del sistema si possa verificare una perdita del fluido convogliato, di conseguenza vanno messe in atto tutte le necessarie precauzioni per contenere/eliminare le possibili negative conseguenze di questo accadimento in termini di tutela della sicurezza e della salute dei lavoratori che possono essere esposti al rischio di atmosfere esplosive.

Una corretta manutenzione degli impianti/installazione aiuta a prevenire tale accadimento.

### **SUGGERIMENTO 2 - Fiamme e gas caldi.**

Si suggerisce di verificare l'assenza di fiamme o gas caldi nella zona classificata come potenzialmente esplosiva, in particolare valutare il rischio derivante dall'eventualità di luoghi che sono o possono essere in collegamento tramite aperture con quelli in cui possono formarsi atmosfere esplosive.

### **SUGGERIMENTO 3 - Fulmine.**

Si suggerisce di verificare la presenza di idonea protezione contro la possibilità di innesco dell'atmosfera esplosiva a causa della scarica a terra di un fulmine e di verificare periodicamente la funzionalità della protezione stessa. Valutare inoltre la possibilità di accensione dell'atmosfera esplosiva a causa delle elevate temperature dei parafulmini.

### **SUGGERIMENTO 4 - Onde elettromagnetiche a radiofrequenza (RF) da 104 Hz a 3x1012 Hz.**

Si suggerisce di verificare la presenza di sistemi che generano ed utilizzano energie elettriche a radio frequenza che emettono onde elettromagnetiche, ad esempio, generatore RF per uso medico o industriale, per riscaldamento, essiccazione, tempra ecc. Se il campo elettromagnetico è di una certa entità e l'antenna sufficientemente grande questi conduttori possono causare l'accensione dell'atmosfera esplosiva.

### **SUGGERIMENTO 5 - Onde elettromagnetiche da 3x1011 Hz a 3x1015 Hz.**

Si suggerisce di verificare la presenza di radiazione elettromagnetica in questo campo perché può diventare una sorgente di accensione per effetto dell'assorbimento di atmosfere esplosive o superfici solide.

I raggi solari, ad esempio, possono innescare esplosione via oggetti che causano la convergenza dei raggi stessi (superfici riflettenti, ecc.).

### **SUGGERIMENTO 6 - Radiazioni ionizzanti.**

Si suggerisce di verificare la presenza di radiazioni ionizzanti, che possono essere generate da tubi per raggi X o sostanze radioattive, in quanto sono in grado di accendere atmosfere esplosive, specialmente in caso di particelle di polvere.

### **SUGGERIMENTO 7 - Ultrasuoni.**

Si suggerisce di verificare la presenza di onde ultrasuoni in quanto queste sono in grado in casi estremi di indurre l'accensione di una sostanza liquida o solida.

## SPECIAL DETAILS

### INFORMAZIONI PER LA SICUREZZA – RESPONSABILITÀ DELL'UTENTE

I tubi in gomma hanno una durata che varia soprattutto in base all'utilizzo a cui sono destinati.

Le apparecchiature e i sistemi in cui il tubo viene installato devono essere progettate in modo sicuro. In funzione della varietà degli impieghi a cui il tubo può essere destinato, **IVG Colbachini** non garantisce il corretto funzionamento del prodotto per tutte le situazioni in quanto l'analisi degli aspetti tecnici relativi a impieghi molto particolari è compito dell'utilizzatore al momento di scegliere il prodotto più adatto alle proprie esigenze. Dunque, in relazione alla varietà delle condizioni operative e delle applicazioni per le quali i prodotti IVG possono essere acquistati, l'utilizzatore è il solo responsabile per la scelta finale del prodotto idoneo a garantire i requisiti prestazionali e di sicurezza richiesti dall'applicazione.

Le informazioni e i dati tecnici contenute nelle schede prodotto devono essere analizzate da utenti con competenze tecniche adeguate.

IVG Colbachini non è responsabile per un uso diverso, da parte dell'utilizzatore finale, da quello confermato nei propri cataloghi, schede prodotto, offerte, conferme d'ordine ed eventuali raccomandazioni allegate.

Una scelta inappropriata del prodotto o la mancata osservanza delle procedure per l'installazione, l'uso, manutenzione e lo stoccaggio dei tubi può comportare la rottura del tubo e causare danni a cose e/o lesioni gravi a persone.

Per la scelta ed un uso corretto dei prodotti IVG fare riferimento anche al documento "Raccomandazioni per la scelta, lo stoccaggio, l'uso e manutenzione dei tubi flessibili in gomma" fornite da Assogomma e disponibili su [www.ivgspa.it](http://www.ivgspa.it). Tali raccomandazioni sono in accordo alla norma internazionale ISO 8331, "Tubi in gomma e plastica e tubi raccordati – Linee guida per la scelta, stoccaggio, uso e manutenzione".

**Per motivi di sicurezza non va mai superata la pressione di esercizio indicata nella scheda tecnica del prodotto.**

Per impieghi specifici dei tubi in gomma si rimanda alle prescrizioni di legge o alle specifiche normative di rispondenza; in aggiunta sono disponibili ulteriori raccomandazioni per impieghi particolarmente critici.

Per informazioni in merito, contattare il Servizio Marketing ([marketing@ivgspa.it](mailto:marketing@ivgspa.it)).